

Vital-Office® Concept

knowledge and inspiration for office people

Das Vital-Office® Konzept

Für mehr Lebensqualität in einer gesunden Bürowelt

The Vital-Office® Concept

- For a better quality of life in a healthy office world -

活力办公室®-公司的理念

—提高生活质量，创健康办公环境

Peter Jordan
皮特·尤丹



活力办公室®-公司的理念

—提高生活质量·创健康办公环境

Peter Jordan 皮特·尤丹



Metabalance-Verlag

Fachverlag für
Ganzheitliches Gesundheitsmanagement

© Metabalance-Verlag, Leipzig 2012

© Vital-Office®

Design: Vital-Office GmbH

Edited by Peter Jordan

Published by Metabalance-Verlag, Leipzig 2012

All rights reserved.

版权所有：活力 - 办公室

未经许可,任何人不得以任何方式复制和抄袭本书之部分和全部内容, 版权所有, 侵权必究。

No part of this book may be reproduced by any mechanical, photographic, or electronic process, or in form of a phonographic recording; nor may it be stored in a retrieval system, transmitted, or otherwise

quotations embedded in articles and reviews - without prior written permission of the publisher. The intent of the author is only to offer information of general nature to help you to quest for designing a healthy office space. In the event you use any of the information in this book for yourself, which is your constitutional right, the author and the publisher assume no responsibility for any actions.

Printed in Germany

www.metabalance-institut.de

www.vital-office-net

ISBN 978-3-943256-01-7

Inhalt

前言	5
Dr. Hans-Dieter Schat 汉斯-迪特沙特博士	5
III MKT I K III 于尔根·库斯科博士	10
Sabine Freutsmiedl 扎比内·福尔斯密德	13
前言	16
1. 办公室的优化	18
1.1 为什么优化办公室设计这么重要？	18
1.2 效率和创造性	23
1.3 有创意地布置工作位置	27
1.4 充满智慧的设计 / 几何体	35
结论：	38
1.5 安全性和私密性	38
2. 色彩	43
2.1 最简单的引出欢乐的艺术	43
2.2 色彩的效果	44
2.3 自然界中的颜色	45
2.4 阴 - 阳 - 色彩	47
2.5 五行的循环规律	48
3. 四个世界	55
3.1 感觉的层次	55

4. 人体工程	58
4.1 什么是 人体工程?	58
4.2 载荷模式	58
4.3 人体工程学的对立性	59
4.4 人体工程学的分支：	60
4.5 卫生与价值	60
5. 风水	62
5.1 定义	62
5.2 环境和心理学 - 风水的原理	62
5.3 思维方式	64
5.4 现代物理学	66
5.5 阴和阳	67
5.6 气是维持生命的能量	68
6. FAQ	70
6.1 从风水的角度着眼，“活力 - 办公室®”设计的重点的是什么？	70
6.2 活力 - 办公室也生产办公家具	72
7. 总结	74
8. 生平简介	76
8.1 Peter Jordan 皮特·尤丹	76
9. 参考文献	78

前言

Dr. Hans-Dieter Schat

汉斯-迪特沙特博士

完整的办公设计是优秀管理的必备条件

取得卓越成绩是人类自古以来的追求。石器时代的祖先没有留给我们关于此事的任何记录，所以我们必须依靠假设。今天，我们保守的讨论一下卓越经营的起源。

决定性的启发来自于汤姆·彼得斯和罗伯特·沃特曼。他们在1982年合著《追求卓越》一书，是一本具有世界影响的畅销书。当时从最优秀的企业中成功分析出了八大卓越属性：

- 崇尚行动 —— “去干，去弄，去试，这是我们爱用的格言。”
- 贴近客户 —— 不仅要提高客户满意度，而且要向客户学习，和顾客一起开发创新。
- 自主创新 —— 尤其是在具有风险的时候。
- 以人助产 —— 这涉及公司里所有的人，不仅仅是推动生产力的管理层。

- 亲自动手，价值驱动，其重点强调的是实际上的亲自管理实践。
- 不离本行，脱离本行的多元化和兼并。
- 精兵简政：需要多少管理层和专家，就保留多少。要认识到保持简单的重要性。
- 宽严并济，在基本方向和目标紧，选择方法宽。

后来，彼得斯和沃特曼得到了严厉的批评，但我们还是要承认他们的贡献。

《追求卓越》一书在西方国家得到了广泛的流传。“卓越”在公司里突然不再只是老板的事，所有部门都开始关注。自从此书出版后，卓越企业在管理理论中不再被忽视，这要感谢《追求卓越》一书的作者们。作品的批判基本上出于两点：

- 彼得斯和沃特曼选出的一些“卓越”企业在此书出版不久后就日渐衰败。
- 八大属性的关联不清晰，它们怎样能在企业中进行实践。

第一个批判观点涉及所有的企业管理思想和经营理念：现在的成功并不能保证日后的成功。还没有人能发明一种方式，让成功的企业管理长期有效。成功是在一次又一次的重新工作后达到的。

第二个批判观点更加深入，引向管理模式发展。它将不同的观点、标准和需求进行综合评估，带入整合理论。

在众多模型中，最著名的，起码在欧洲，是欧洲品质管理基金会模型（简称 E F Q M 模型）。该模型是自 1988 年以来，由全球领先的欧洲企业代表开发，并以新标准分为两组：引擎和结果。

为什么不仅仅记录结果？

早期阶段显示，公司在激励员工或者稳定工作流程上使用了很多的资源。后来我们才能在实例中观察到，通过激励员工和稳定工作流程得到的创新。

在 E F Q M 模型中，通过有力的领导能很早的体现出改善。

新标准如下：

引擎：

- 领导
- 人力
- 战略与策划
- 合作关系和资源
- 过程，产品和服务

结果：

- 员工结果
- 顾客结果
- 社会结果

- 主要绩效结果

因此，皮特斯和沃特曼的理论并没有被压倒，而是将它放入一个框架中，对此有一个整体的思考。

办公设计映现出企业卓越的轮廓。

办公室设计要从每一个标准开始：桌面的尺寸和离窗户的距离，光线的强度和反射的限制，甚至办公用品的安排和摆放都有它的标准。所有这些标准都是出于好的理由引进的，违反这些标准容易引发员工的职业性疾病。

但是，每一个标准都只代表了自己，缺乏一个整体的概念。如果只考虑到桌面的尺寸和照明的强度可能会有一个无损害的工作环境，但绝不是一个卓越的办公设计。

办公设计有一个特点，它对形成一个整体办公环境制造了一定的困难：因为办公室和其家具都是独立和孤立的。

没有人会说：“本公司通过 E F Q M 模型改善了创新管理，因此我们要提高创新管理才能成为卓越的企业。”

但有人会说：“本公司采用了自由组合和双组照明，因此提高了办公效率。所以我们也会购买自由组合办公桌和双组照明灯来提高我们的效率。”

E F Q M 模型的成功人士在所有的标准中都有着极其杰出的成绩，而每一个的标准在这个过程中都是以协调个人标准为基础。

在办公室里也没有什么不同： 只有一个完整的过程， 从规划和员工的参与到实现， 才能使员工在办公环境中感到企业卓越。



Dr. Hans-Dieter Schat
汉斯-迪特沙特博士

作者： 汉斯-迪特沙特博士研究经济和社会科学， 1990年担任汽车行业的办公策划， 是弗劳恩霍夫研究所系统和创新研究 I S I 的高级研究员。

□ □ K □ □

于尔根·库斯科博士

环境因素对会计和商业部门生产力的影响

- 提升业绩的环境因素如何在公司的商业部门被使用和应用？
- 通过具体措施能达到怎样的改进？
- 员工必须接受才能起到作用吗？

为了能够解答这些问题，很重要的一点就是要了解人们如何思考和行动。当我们反复思考问题，95%的决定是来自于潜意识的，只有5%是有意识的。

- 个为什么如此重要？

在一个公司的会计、商业部门，通常我们主要遇到的是理性思考的人。

- 这是什么意思？

会计和商业部门理性思考的员工左脑思考占主导地位，他们80%以上使用左脑思考。这对于一些领域如数学、法律、规则、准确度、遵守法律法规等是非常重要的。

正如我们所知，人类的大脑分左脑和右脑。简单来讲左脑进行的是有条不紊的理性思维，右脑负责艺术和感情的感性思维。那么我们就很容易理解这对我们的影响了。

右脑思考占主导地位的人大多数负责艺术及情感领域。例如，音乐家、画家。

- 我们如何提升和使用右脑？
- 这能够取得什么效果？

风水工作涉及图片、颜色、水和评论，这就需要右脑的工作。这不仅激励和支持了脑部运动，而且也提升了每一个人的心理能力。

因此，除了激励舒适度、健康和提升业绩，通过改善利用另一边大脑，还能提高生产率和创造力。

更好的利用两半球的大脑，除了可以改善创造力之外，还可以在不经意中提高人们在短时间内做单调任务的效率。

因为理性思维的人很难接受这些支持策略，所以需要采取具体措施。我们可以利用圆形和椭圆形的设施，鲜花和画来达到目的。这正符合了风水的原则和思想以及活力办公室整体方案的理念。

一间设计精美的办公室对每一个人来说，都是一个积极对待工作、提高生产力和享受工作的前提。

在如今高要求、高压力的工作下，这更是一个首要条件。

让我们授予我们自己和我们的同事一个美丽的工作场所，通过使用和支持风水及活力办公室整体方案来提高我们的自身能力。



□ □ K □ K
于尔根·库斯科博士

工商管理学硕士（国际会计标准会计师，评级分析员，公司总监，经济学家）

OPTIMA公司首席执行官和首席财务官

国际管理科学博士

维也纳SMA / 贝尔格莱德欧洲大学

Sabine Freutsmiedl

扎比内·福尔斯密德

空间概念和色彩的设计毫无疑问的影响着人们

从我们出生那一刻起我们就有感觉，这种感觉让我们开始体验世界。工作环境，如办公室，是人们生活的空间。它对我们的健康，舒适度甚至企业的成功有着决定性的影响。

看着大自然对人类和其互相的影响，我们意识到平静、自我中心和警惕能唤醒创造能力。我们既可以在大自然中也可以在刻意设计的工作环境中面临此问题。

从生物学的角度，我们已经接近大自然。大自然也促进我们内心活动的流程，让我们感到和谐与平衡。一个必要的问题在于，“我在哪里最能感到舒适和平衡？哪里最能让我发挥我的创造力？”

我们现代的世界让我们在生活和工作环境中缺乏对大自然的模拟。我们不得不习惯在这些不良设计的环境中工作和生活。所以，我们最基本的需要被忽视，我们身体对此经常的反应就是感到有压力。

这会影响到我们大脑的工作。由于我们受到很多不良因素的影响，我们会出现隧道视觉。我们主要以左脑思考为主，左脑思考比较慢，而且以陈旧的经验模式寻找答案。革新的量子不发生在这里。

然而，如果我们在户外运动和工作，我们的大脑就会同步，右边的大脑也参与进来，这样就会给我们提供创新、非传统的灵感。同时也给了我们坚信，“解决方案潜伏在很多地方”

。

这就是我们如何能够享受放手去做，从而得到更多的力量和创造力。

我们可以把生活和工作环境与有机形状结合，整体的效果是一个有机体，它像一层保护膜一样围绕着我们，我们在这个有活力的空间里成长。

所有思路和空间规划的基础是人类最基本的需要。这样我们就可以摆脱强制的方式，来塑造一种有意义的方式。这些基础帮助人们达到他们与大自然和谐一致的需要。

所谓快乐的上班族是他们的雇主易于接受整体的办公设计方案。当然这需要决策人大量的信誉和认可。到目前为止，许多公司还在削减员工福利，长久来看这对工作环境非常不利。

最有经验的人士将为您解释，为什么正确对待此问题会为企业带来好处。活力办公室的皮特·约尔丹先生将带我们进入他宝贵经验的设计中。



Sabine Freutsmiedl

扎比内·福尔斯密德

变换平衡学院，整体健康管理和预防学院，www.metabalance-institut.de。

她长期担任管理层职务，董事长，金融部门项目经理和导师。她负责变更管理的流程和DGFP（德国人力资源管理协会）的培训，内部培训，团体培训，私人培训。

活力办公室®-公司的理念

—提高生活质量，创健康办公环境

前言

许多人在办公室的工作时间占了生活的大部分，因此改善办公室的工作环境对人们的健康十分重要。办公室的工作不仅支出体力，还要承受精神压力。若精神和体力长期过度透支，人就容易生病。针对这种情况，我们在布置办公室的时候就要全面考虑，诸如：怎样才能提高人的创造性，有无影响人体健康以及精神愉悦的地方。另一方面，这种全盘规划的要求亦反过来促进本公司的生产能力和创新能力。

比之罗列一个“待办事项”，我们更关注表象下面的根本及其之间的关系，这样才能在全面而具体地规划办公室时，找到潜在问题。本着“提高生活质量，创健康办公环境”的公司理念，无论是对室内建筑师和设计师提出的创意；还是对这些创意带给个人及团队有何健康上或工作效率上的任何影响，“活力 - 办公室”都可预先作出评估。

我们的目标是，创设有生活气息的办公环境。

以下是要全面地考虑和判断的基本问题：人们感觉好吗？是否有足够私密空间？对人们的创造性有无阻碍？是否有损身体健康？是否影响人们的工作效率？

针对所有这些问题，产生了我们的公司理念：把工作场所当成一个整体系统来处理，对所有参杂在一起的因素作出具体分析，以便改善和适应市场的独特需要。



图示 1. 不同的路走向不同的目标——成功的规划引导我们完成成功的设施。在规划时，着眼于效益还是着眼于人们的健康，这种设计理念的不同导致不同的结果。

1. 办公室的优化

1.1 为什么优化办公室设计这么重要？

您是否想过，您有多少时间是在办公室渡过的？

几小时？几天？只有几个月？是像在餐厅那样只呆几小时，还是像在商店只停留数分钟？或者像在度假屋中渡几天假？每天您有多少小时会呆在家中的厨房或客厅？每天您又有多少小时要在工作岗位上渡过？

除了没有自主思维的睡眠期之外，我们在工作的办公室渡过的时间最长。作为办公室工作人员，我们在办公室渡过一生的许多时间。每天7至8个小时，每周5天，每年45周，按照40年算，您将会有7200小时在办公室渡过。换句话说，办公室是各种环境之中我们生活最长的地方。



图示 2. 办公环境会对私人生活产生良性或恶性的影响

感情影响我们的决策，而这感情又是受环境作用的。为了证明这个论点，我们来作如下想象。

您可假设在这样一个虚拟的办公室工作：白色的墙面，网格吊顶带内置灯，窗外是灰色的百叶窗，浅灰的办公桌和灰色的地毯，电器缆线松散的从桌子上垂到地面。请您选个自己的办公桌。

您选择的恰好不是背靠墙的好位置，而是个较差的。

假设您现在正坐在这个位置上

请向四周看看，请有意识地把这一切都当成真的，这个环境对您的情绪有什么影响？您的精神是受鼓舞或受压抑，还是毫无变化？请您试着把周围的细节都评估一下：您的办公桌桌面会带给您什么感想，它是像您从事的工作一样不凡，或只不过是便宜的塑料制品。您的办公室有花木吗？它们是郁郁葱葱充满活力？还是萎靡不振？您能透过窗户了望吗？还是被灰色的百叶窗挡住视线？



图示 3. 现代化的办公室 - 糟糕的设计和布置

您的办公室有彩色的东西吗？您可看见字纸篓吗？您有同事吗？他们坐或活动在哪里？他们是在您的前面、侧面还是后面？您有良好的私人空间吗？通常出于自我保护的潜意识，人们对自己背后有人走动是极为敏感的。是否经常有同事要从你背后走过？是否有人突然从背后拍您的肩膀？或在您的背后读电脑屏幕上您的电邮？您的侧面有良好的遮护物吗？如果有人走过来几乎坐在您的腿上，您有反应吗？您还注意到打印机、复印机、传真机和电话机吗？您的显示器和键

盘清洁吗？您的座椅看起来怎么样？椅面是否已磨穿？脏吗？椅子扶手可折叠吗？

如果您相信办公室环境可左右您的情绪，试想一下，一周后您会有什么体会？您如此日复一日地过12个月后会怎样？您会令自己怎样去适合这个环境呢？

您的办公室有彩色的东西吗？您可看见字纸篓吗？您有同事吗？他们坐或活动在哪里？他们是在您的前面、侧面还是后面？您有良好的私人空间吗？通常出于自我保护的潜意识，人们对自己背后有人走动是极为敏感的。是否经常有同事要从你背后走过？是否有人突然从背后拍您的肩膀？或在您的背后读电脑屏幕上您的电邮？您的侧面有良好的遮护物吗？如果有人走过来几乎坐在您的腿上，您有反应吗？您还注意到打印机、复印机、传真机和电话机吗？您的显示器和键盘清洁吗？您的座椅看起来怎么样？椅面是否已磨穿？脏吗？椅子扶手可折叠吗？

如果您相信办公室环境可左右您的情绪，试想一下，一周后您会有什么体会？您如此日复一日地过12个月后会怎样？您会令自己怎样去适合这个环境呢？

请您设身处地地去进一步思考，您的第一天对这一切的感受多么深刻。下一天您的感受就淡漠一些，您的大脑已经下意识地被影响了。这是怎样发生的？请看如下分析：

您现在感觉怎样？精神焕发还是萎靡不振？头脑中充满创意还是空空无也？过了一个月又会发生什么变化？从寄来薪金到接下来的4个星期或者说30个晚上，我们在这段时间里做了什么？过了一整年又会怎样？春夏秋冬，日晒雨雪，酷热严寒，让这一年在您的脑海里慢慢过一遍电影。有什么记忆留在我们的脑子里？什么东西推动了我们？或者倒过来说，什么东西阻碍了我们？

您是怎样使自己适应了您的工作环境？是不是您的办公室环境左右了您的情绪呢？而您的心情进而又影响到您的个人进步和决断？请您慢慢认真考虑这个问题。

最后我们假设一个时间穿越：经过5年大约1300个工作日会发生什么？想想在这5年里您的个人生活会多少重大变化，例如婚姻、友情、孩子、盖房和买屋等等。

也许这正是事实，您从办公室感染的情绪影响了您的个人生活？

请您考虑一下，办公环境会对您的个人生活有多少影响？您从办公室获得的好心情对您的幸福、爱情、精神和积极性有多少良性作用？它如何左右您的事业，也就如何左右您的个人生活。

相反的，您从办公室不幸带出来的阴沉情绪、谨小慎微的气质、不友好的态度、工作压力和消极性，也会给您的个人生活带来负作用。



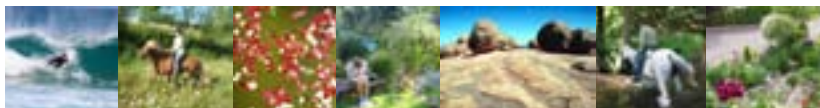
图示 4. 您是如何创造性的工作的，也可有同样精彩的创造性个人生活

作为对比，我们只需要在大自然中找个地方。最好选您最喜欢的地方，如在森林中、在公园里、也可在草地上、海洋上和您的花园里——那里有缤纷的鲜花、粗壮的大树、鸟鸣兽啼、溪流、海洋、太阳、沙滩和山峰等等。您这时的感觉如何？是不是兴致勃勃起来？

在“现代化的”有色彩与无色彩的办公室之间，存在强烈的对比。

这是因为我们的祖先自数百万年前就天天看到大自然的斑斓色彩。十分自然的是，这种原始人类的官感本能仍然存在于现代人身上。在大自然里，受周围环境引起的条件反射会被加强。与此同时，大自然的多样性又是我们创造力的源泉，是我们幸福生活的基础。我们不习惯在那种单调的人工环境中生活，而需要一种十分自然的、多样的环境。由形状和颜色组合成的千变万化的大自然，不但是精神源泉，也是人类本能的需要。

否定人的本能需求，将不可避免地导致减少产出。



图示 5. 来自原始人类的经验，使我们习惯于在有缤纷色彩的环境中生活。与此同时，大自然的多样性是创造潜力的源泉。

建筑师、办公室设计师和装修师应当有意识的负起责任，因为他们的工作对象——办公环境设计建造，影响使用者一生的生活好坏。广而言之，这不是普通的建造布置问题，而是决定人生质量如何的问题，这是衡量建筑师和办公室设计好坏的真正标尺。在实际实施中，建筑师和设计师经常受到来自客户方面的限制。由于缺乏对负作用的认识而只追求办公室的功效；或由于缺乏对活力环境布置能提高效率的经验数据，客户常常不幸地买那些便宜的设计。根据我们的经验可以这样说，几乎所有《活力办公室》的承建项目都各具特色，很多细节都异常精彩；几乎每个《活力办公室》曾经的客户、公司和部门都很发达，这也正好反映出本公司的理念是正确的。

1.2 效率和创造性

每个企业、企业主、总经理及部门经理都希望和自己的员工一起努力走向成功，会用激励鼓动手段来保证大家都兴高采烈、积极向上。如果自己员工脸上的笑容好过竞争对手的，是成功的象征吗？什么是成功的关键呢？

这个答案是创造性。对一个发展良好的办公室和企业来说，创造性是十分重要的。如果哪位员工有创造性，他的反应就敏锐，他的工作能力就强大。这样一来，他一定发展得较成功。反之，如果哪位员工只会照指令按部就班地工作，他的应对能力就会迟钝。长此以往，他就没有竞争力。

2003年，我首次推出主题为创造性的研讨会。在那个年代，创造性这个词在办公室很少被人提起。办公室到处是直线，四条腿的方桌完全没有现代人体工程观念。当时流行的是简洁，适应人体的圆形家具只会受到人们的取笑，缤纷色彩和形状变化也是逆反潮流的。

面对当时的经济危机，人们普遍存在着对未来生活的危机感。许多工作职位在一年前还是绝对牢靠的，忽然间变得危险了。这种危机感使人们认为，在家里和工作地点最好减少色彩和形状，以免以后受刺激。自己的家以曲线和色彩布置得愈美好，就愈恐惧会失去这一切。在这种情形下，人们认为还是用旧的生活模式比较好。为什么不能像祖父那样生活呢？那时候主宰一切的是规矩。所以，还是规规矩矩的设计合时宜：棱角、直线、黑与白！

可是这样也不对劲，人们的眼光到底不同于祖父的年代。随着时代进化演变，大自然也被认为是最完美而有条理的系统了。

我在2003那年很幸运，在那百年不遇的夏天得以从烦恼琐事中脱出，我的医生让我去疗养。放下生意和事业，我忽然有了很多时间。平生头一遭，下午4点或5点就没事可做。怎么打发这余下的时间呢？看电视吧，时间太早，还是散步和骑马吧。我必须先适应这种什么也不做，什么也不想的日子。我那时的坐骑卡瑞卡帮了我的大忙。她是很胆小的那种，每当我刚刚开始想心事——绝大多数想生意方面的事，卡瑞卡立即就知道了。回想起来，这是很明了的一件事：马和骑马人组成一种伙伴关系，骑马人掌握着方向——是上司。作为企业家不难理解这种关系，但是常常忘记马也要求骑马人的注意。与马和领头马的关系相同，“上司”要关注“大家”，以便在危险发生前及时保护“大家”。卡瑞卡当时就是如此，她马上感觉到：“头儿”走神了，我必须立即自我保护。您可想象下一步会发生什么：当我又心不在焉时，卡瑞卡立即停顿。哇！路右边有个东西。对不起，只是一只鸟。她这么一折腾，人能坐在马上就是有运气。我当时就是这样被卡瑞卡教训得立即丢掉心事，比先前还要专心致致地呆在现实中。



图示 6. 我必须先适应这种什么也不做，什么也不想的日子

人在这种状况下较易接受自己的直觉。我向自己提问，如何才能有效率地工作，并自然而然地往题目——创造性而想去。

经验主义是创造性的反面

按经验行事，就不需要新的想法，只需要依样画葫芦。依情况而异，只有完成的熟练或不熟练之分。钢琴演奏会是个好的例子：人们不期望琴师弹出与作曲家写的不一样的调子。在企业中也有类似的地方：在流水线上和会计部门都定有严格的条例，这里最需求的是有经验和可靠的人，不需要什么建设性。这种单方面的能力需求，使得人们的创造性变低、生活变平庸。

不论所学多少和经验多寡，最重要的是有己见（创造性）。只有直抒己见才能与别人沟通，并最后揭开客观的真实面貌。

效率和生产力是两回事。只通过辛劳加工来完成的任务过程，一定很少有效率可言。效率是“在一定的时间之内所完成的功”，提高它的真正基因是一创造性！

创造性的含义是，在某种条件下产生某事物。有创造性意味着，在不100%满足要求的条件下搞出东西来。灵感在里面，产出的是创造。

每个人都可以有创造性。创造性是一种自然的属性，规章和社会行为准则的限制以及家庭教育的作用，造成人的创造性有高低差别。

请您观察一下玩积木的孩子们：他们玩时是那么高兴，充满着只有童稚才拥有的不倦兴致。他们搭得积木歪歪斜斜，但这并不减少孩子们的兴头。

下面发生的事，将会对孩子的未来生活产生影响：一个成人看见那墙是斜的，坐下来对孩子们说：“你们搭得虽然不错，但还是让我来教你们如何正确地搭积木。”

——怎样做才是正确的——请您把这个问题好好想一想。您一定会记得，多少成人曾经想如此教育您而适得其反。您为此曾受过多少伤害？又有多少童趣被剥夺了？

我们就是如此渐渐顺应时事，而慢慢能在社会立足了，只是我们的创造性去哪里了？那无以言喻的幸福感和去了哪里？我们那个可让自己平静下来的私人小天地呢？或者我们的内心已经疲倦了？



图示 7. 创造性需要无拘束的自我空间。

说也奇怪，创造性早先与竞争以及能力比赛是无关的。有先天优势、长得高大、跳得远和跑得快都与创造性无关。如果竭力跟他人拼体力、拼身体优势，几乎说明您缺少创造性。每个人的个性都是独特的，所以个性不可能用来竞赛。竞赛无非是一个模子，以便使人们容易看清，哪一位在某方面比他人更好。谁如果想真正具有创造性，他必须跳过自己的缺陷，使自己免于他人人口舌。

怎样评估这独特个性的高低呢？这必须每个人一项项自己来具体分析。当事人自己不接受的和由第三者给出的评估，常常是人们戴着有色眼镜看到的東西。

具有创意地生活意味着，您必须有个人主见，走自己的路。不受他人褒奖的干扰，不受他人教训的影响。遗憾的是，社会通过一种正统道德观念对我们施加压力，异化的思想和行为被视为是不正统的。我们在这里所指不是犯罪道德，如杀人等侵犯他人的不道德行为，而是稍稍的过失感。我们常听到诸如此类的话：“你如果不帮助我，你会惭愧的。”；“你如果不这样做，会愧对……”或“你要不听话就对不起……”等等。这些话对您有影响吗？在这类言论所代表的社会观念引导下，人们渐渐变得行为谨慎，不去尝试新事物，从而人们的创意就被阻碍了。

在企业内也是如此，“你不照着成功前辈的样子做，若办不成，错就是你的。”其实谁都会犯错误，说这种话只会打击创新的积极性。为了有创意地生活下去，我们最好要能自我原谅。社会传统中有太多条条框框，若逐一作心理学分析太费时费力，最简单而快捷的是恕己恕人。用自我原谅来避开心理束缚，我们就能无拘无束地向前看，继而创造生活、创造世界；我们就能尝试各种可能性；我们就能任意地哭和笑；我们就能享受到更好的生活质量以及同时更有效地工作。

1.3 有创意地布置工作位置

我的责任是：用我创建的商标《活力办公室®》，为生活的组成部分——办公室，提出从全局出发和有创意的设计，使企业有更好业绩；使员工有更高生活质量。

我的信条是：

- 拥有具奉献精神和创意的员工有宜于企业；
- 具奉献精神和创意的员工更乐于工作；

- 无论是在销售部、设计部、还是采购部，员工适应力强、善于自我调节是主要的成功因素吗？要尽全力激励员工吗？向什么方向激励？是加快工作呢？还是增多发明、加强团队精神与内部合作呢？最后的答案是，提高创造力和与之相关的效率。
- **您的工作不但是您生活的一部分，还是生活中高质量的那部分。**



图示 8. 有组织能力和创造性的员工可以在工作中发现乐趣

创造性包含“发现”和“表出”。在这里与想象力紧密相连的灵感和产出的物像是没有区别的，都是创造。灵感是源泉，表示出来的是创造。

- 创造性不是 艺能；
- 创造性不是技巧；
- 创造性不是可学习的行为模式；
- 创造性不是嫉妒；
- 创造性不是愤怒；

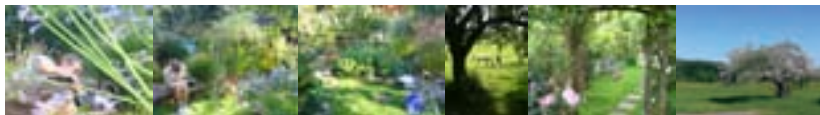
- 创造性不是拒绝；
- 创造性不是空想，而是存在；

另一面：

- 创造性是您个性的抒发；
- 创造性是生活的乐趣；
- 创造性是生活的这一刻；
- 创造性是真实；
- 创造性是生活；
- 创造性是分享；
- 创造性是幸福；
- 创造性是了解；
- 创造性是妙计百出、是构思、是丰富的想象和灵感的闪现。

创造性来自丰富的灵感和直觉，它们需要一个空间来容纳。

在哪里您的大脑最好用？在哪里您感觉最自由、呼吸最畅快和情绪最高昂？



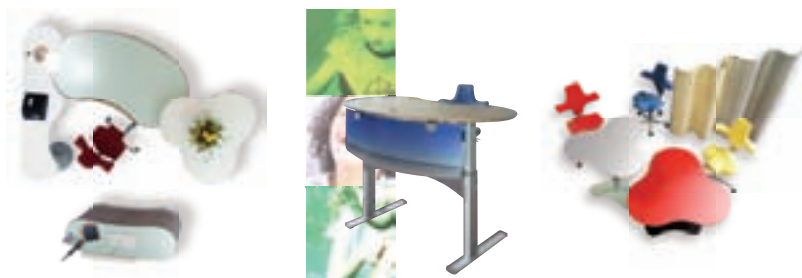
图示 9. 丰茂的绿洲汇同充盈的水及无数动、植物，会使人们感到如置身伊甸园般

创造性来自丰富的灵感和直觉，它们需要一个空间来容纳。

在哪里您的大脑最好用？在哪里您感觉最自由、呼吸最畅快和情绪最高昂？绝大多数人的回答是：在大自然里。人们都有如下的类似的经验，何时大脑状态最好：不在建筑物里，而在露天；不在办公桌旁，而在公园里竞走时；不在家中的床上，而在花园或沙滩的躺椅上。这些似乎都说明，大自然比起人工环境有它的奇妙之处。

想想我们祖先的原始经验，就会明了其中原因。上万年来，我们的祖先就在大自然里栖身、进化。当必须天天为生存而搏斗时，色彩单调的沙漠和陡峭锋锐的岩壁就给人类留下坏印象。直到现在，单一色调和锋利的边缘依然被视为生命危险的象征。丰茂的绿洲汇同充盈的水及无数动、植物，会使人们感到如置身伊甸园般。这样的地方预示着稻谷飘香、鱼虾满舱。在丰衣足食后，人们才有足够的时间去投入艺术创造及其它事业。所以千变万化、伊甸园般地大自然，是发育创造性灵感的源泉。

现在我们论述以下结论，其中一部分是下意识的直觉：和谐的生态形状象征着丰满、安全和足够空间。这为创造性的灵感产生，提供了想象和表达的先决条件。



图示 10. 和谐的生态形状象征着丰满、安全和足够空间。

鲁道夫·斯坦纳曾经这样写道：“用圆弧，精确地说用生态形状来使访问者强烈地联想到大自然……生态形状让人们深深地融入大自然之中……”

在建筑物和设施中过分强调直线形状，令人感到不真实、受限制，从而导致扼杀人们各具特色的创造意愿。至少可以这样说，直线形的简单比起大自然的绚丽，是极为乏味的。

请您思考：我们看惯了大自然的丰满和多端变化。对于每片树叶的形状和颜色都各不相同，我们是不会大惊小怪的。再以我们的身体为例，也是形形色色的组合。拿我们的手来说，有什么规律可言吗？我们的面部呢？如此变化多端的面目形象，不会使我们用脑过度。恰恰相反，我们的大脑会开始变灵活。这和我马一样，行走几公里后它才渐渐热起来。经过热身后，它将跑得更快。

科学家证明，我们只使用了大脑全部功能的极小部分。是该行动的时候了，应当开始发掘我们自身创造性的潜力；应当让我们的办公室更加生动、更加色彩缤纷、有更多曲线和更加灵活多变。

色彩单调用四边形组成的办公环境，会给人有什么印象？矩形是最简单的形状，四个角加四条边。需要用多少智慧来数到四呢？用无理数 π 来定义一个圆弧、椭圆或卡西尼曲线，又要用多少智慧呢？这区别是显而易见的。

乏味的四角寓意着退化，正像肌肉不运用就会退化一样，我们的大脑和创造性也会如此退化。长此以往，我们还凭什么来奢谈人类的智慧呢？

智力是上帝赠给人类的独特礼物，它是我们人类区别于其它动物的神奇所在。合乎逻辑地，艺术家弗里德里希·洪德特瓦瑟把直线看作亵渎神明。直线比起圆形是这样平庸，简单到不必动脑子，从而枉费上帝的礼物（这和上帝的儿子埋葬父亲的遗产一样愚蠢 / 见圣经……）。

洪德特瓦瑟还有另一个与创造性有关的故事：在二战后，维也纳的住房十分紧张。租房人受到租约的严格限制，不容许对所租物业有如何改动。洪德特瓦瑟在这种背景下，提倡每个人有种一棵树的权力。我们在他的一些画中可发现，树木长在阳台上和房顶上。他借这种方式来要求，人人有权在有生之年建屋盖房；人人有权改善自己周围的环境；人人有权续建和改动自己的居所。通过这些对家居的美化修建工程，人们不但可发挥自己的创造性，同时也发掘运用自己的智慧。

在自然界里是不存在直线的，所以艺术家弗里德里希·洪德特瓦瑟称其为“突兀的”。他在反对建筑理性主义的《发霉宣言》中称，应当禁止使用直线。请看节自这个宣言的摘要：

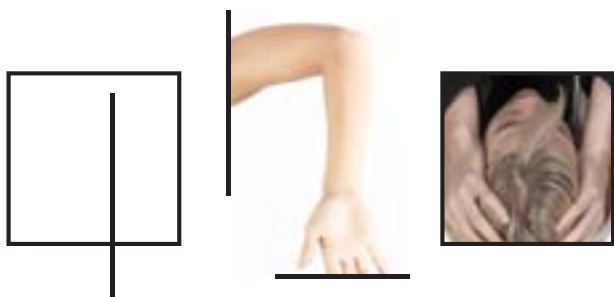
- 人类必须重新恢复建设性批评的能力。若失去这种能力，则不配作为人而活着！
- 在建筑上使用直线应受谴责。很容易证明，直线是“建筑三位一体”坍塌的元凶；
- 至少从道德的层面上，连想到直线也是一种犯禁。”

(来源：<http://www1.kunsthawien.com/deutsch/philosophie.htm>)

人们在敌对时会说和你“划清界限”，直线代表着分割，一分为二，一条直线分出左右或上下。

矩形常常象征着封闭，东西南北全都被限制着。封闭和与外部的隔绝不仅代表着受约束、受控制，还是支配和管制他人的先决条件。

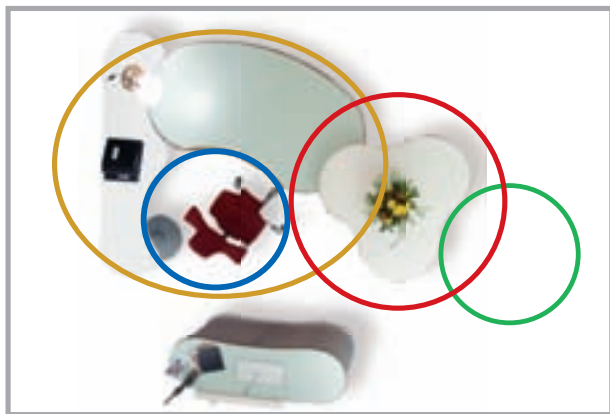
另一方面，矩形也有有益的一面，是建筑的基本结构形状。城市布局、建筑物和房间等等都是矩形的。我们会觉得矩形房间比圆形的更安全，是因为我们意识到矩形的这一特点——绝对地对外隔离。



图示 11. 直线象征着界限，约束创造性的发展。

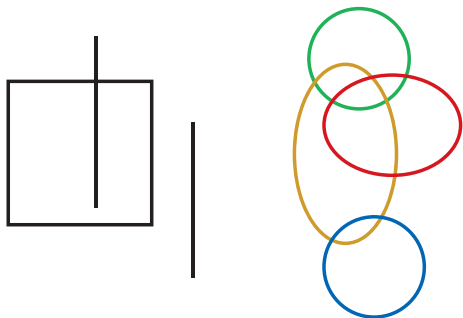
圆形有没有让人们能抓住的点？还是有无数个点？还记得我们在学校是怎样画第一条抛物线的吗？把计算出来的点用线连起来，算出的点越多，画出的弧线就越圆滑。实际上，圆形就是由无数的点组成的。有无数个点可供人们来选择，也就是说人们有无数机会自由地选择。当这个点不合适时，还可选下一个点，如此这般，无休无止。按逻辑来推理，人们从理论上越多选择机会，就越难以被控制。可见圆形象征着发展机会、灵活机动和自由自在——这三点是创造性产生的先决条件。一言以蔽之，要有意识地在办公室内运用圆形，以便提高舒适感、创造性和效率。

全部用圆桌来配合长方形建筑物和厅室，可有效地活跃办公环境，促进激发创造性。在具体布置过程中，还可以利用很多聪明的组合变化，如把桌子按照图案摆放。



图示 12. 圆形象征着发展机会、灵活性和施展空间——它们是产生创造性的前提。

当我们用圆形来设计时，如运动于一个有无穷无尽机会的空间。从确定一张写字台的形状及其附属部分，到以任意角度和几何图案拼摆组合它们，其中的复杂性是没有止境的。常常发生的现象是，这些精心构思的办公环境并没有被人特别注意到。您的大脑下意识地辨认出由几何体组成的图案，您在不知不觉中兴致勃勃，精神焕发。这证明，您的大脑不被利用的那部分被激活了。



图示 13. 直线象征着界线，圆形象征着无尽的机会；

1.4 充满智慧的设计 / 几何体

人类凭直觉认识到几何图形以及由它们组合成的高阶形体。

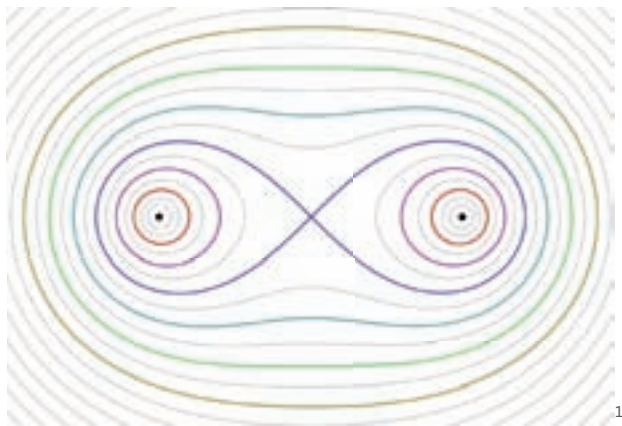
或许出自于迷人的美学原因；或许出自于开动大脑的精神需要，我们定义了这些以几何数学图形为基础的形体。即使定义简单的矩形体，也要用到几何学。

相对于矩形，定义圆形就会难一些。

若想制造一张有机形状的写字台，只需要简单地把所有的角都磨圆一些。这很近似于一块满是尖锐棱角的石头，在溪流中滚动的情形。经过足够长的时间，它变成一块圆滑的鹅卵石。它不再能以尖锐棱角令我们受伤，所以我们认为磨光的鹅卵石令人舒服，它的无害形状是有机的。类似的还有马铃薯，它的有机圆形似乎能刺激我们的食欲。以上所述，皆与人的基本需求有关——躲避伤害和寻找食物。

圆形和椭圆等几何形体是很有特点的。我们凭直觉辨认出这些复杂形体，说明我们大脑的某部分被激活了，这个过程属于高级精神活动的范畴。

举例来说，椭圆周边上的任意点至两焦点之和是永远相等的。对一条“卡西尼曲线”来说，只须把两焦点之积来替代两焦点之和。伯努利双纽线 ∞ （横躺的8，无穷大的符号）是“卡西尼曲线”的特殊形式。



图示 14. 几何学的基础是数学公式和图形。它们在潜移默化之中增强人的思考能力。

我们的大脑在无形之中接受到几何图形传递的信息²，为能更“智慧地”看透周围的世界而无比喜悦。为得到这种效果，精良的有机形状设计是十分重要的：几何公式是否明晰？形体过渡部分是否和谐？都是必需注意的。完全不同于设计一张矩形桌子，只有比例这一项值得重视的几何要点。在处理圆形体的设计时，我们面对的是无数选择。因此，利用和谐而启迪心智的几何体，来设计一张圆形写字台不是件容易的事。

1 （作者 Zorgit 源自：http://commons.wikimedia.org/wiki/File:Line_of_Cassini.svg）

2 摘自：鲁道夫·斯坦纳“通向新建筑风格之路”

如同对形状的敏感性，我们对颜色传递的信息也是如此凭直觉感受的，所以颜色也对我们有某种影响。这种影响依颜色的不同而不同，一定的颜色对应着一定的情绪，它左右我们去思考和作出决定。这种现象与形体对我们的作用是一样的。

合逻辑地解析圆形是很难的，所以从来没有完全完成过。举例来说，一张写字台是由多个几何体组成的，如果只修改一个形体的半径，会引发形体内部关系的改变，从而使整个形体完全变化。

既要和谐、启迪心智；又要成本低，“活力 - 办公室”的造型是经十多年的实践而精心打磨出来的。不仅如此，使用效果和来自顾客的反馈信息都十分出色。

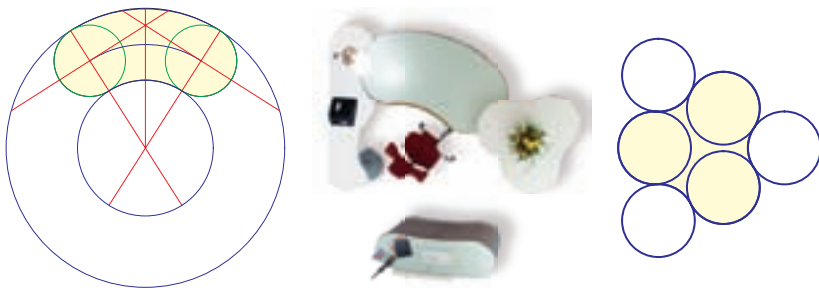
在实际使用中，每个人都可体会到区别。写字台的质量如同汽车的一样，是由许许多多小细节汇合而成的。如果有机会，我建议您试坐一下各种写字台，聚精会神的体验一下。我在行业内已经干了20多年，几乎对所有形状的桌子都做了长期体验，亲身历验了它们的不同之处。当然，每个人必须积攒自己的经验，所以我们要经常摸索前进。

如同常见的2的平方根和3的平方根一样，螺旋数列——比如可展现黄金分割的斐波那契数列亦可作为工具用来构筑几何形体。可以借助的几何形体工具还有：鲜花的结构及它的比例和形状等等。

圆形非但是一个几何形体，还象征着精神的起源（天）。矩形象征着物质（地）。

结论：

- 以几何形体构成的圆弧，不但象征着较高的精神层次，而且变化多端。



图示 15. 圆形非但是一个几何形体，还象征着精神的起源（天）。

1.5 安全性和私密性

工作场所的安全性和私密性是创造性和团结协作的首要条件。为此，我们可采用如下不同措施：

- 身后的安全性 = 背后遮挡屏；
- 面前的安全性 = 前部遮挡屏；
- 控制安全性 = 概览整个房间。
- 私人区域 = 保护隐私 = 私密性。



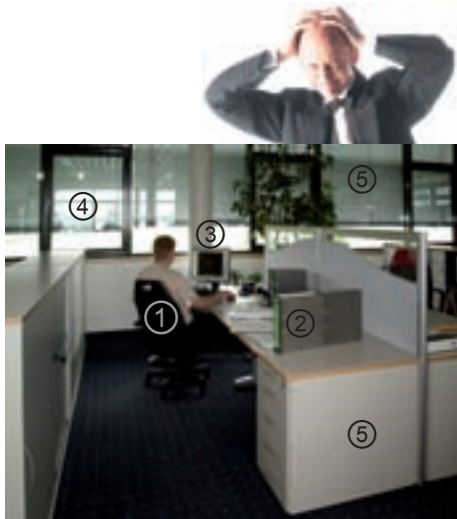
图示 16. 在布置办公室的时候，我们首先要满足人在安全性和私密性方面的基本需求。然后再考虑其它

这实际上是不难理解的：您的首要需求正是我们的祖先曾为之奋斗的——一个能安全生存的地方，这是前提的大前提。在一个危险的环境中，像我们的祖先寻找背后安全的位置一样，您也要寻找这样的位置。这种原始的生存本能，仍然存在于现代化的世界。所以，设立有背后遮挡屏的安全工作位置是首先要做的，然后才轮到其它发扬和展示您工作能力的措施。

前面有些遮挡，使自己不全部暴露，我们会觉得较舒服。远古时的猎人把自己藏在盾牌后面，城堡里面的骑士也是如此，至少也要在腰上缠遮羞布。与我们在生活上的经验一样，在办公室也需要类似的盾牌：如接待部的地位如同城堡，它需要更多的安全保护；演讲者都喜欢有个遮挡屏；在多人共用的办公室，设置前隐私挡板是一项受人欢迎的措施。

有些特殊的是私密性，它比如前所述的安全性对您更为重要，意味着为您提供一个私人安全空间。每个人都知道，别人过分靠近自己的左右是多么令人难受。

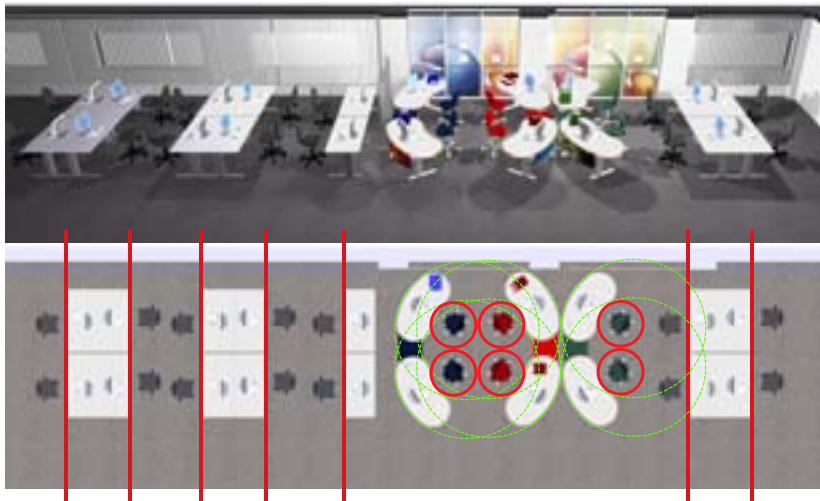
我的朋友曼弗雷德·罗丝喜欢在他的PPT中, 运用尼安德特人现象来尽快进入题目。受他的感染, 我也在自己的讨论会上将尼安德特人的作为人类的代表, 用来分析原始本能和心理变化。请您假设自己是一个尼安德特人, 必须经常忧心自身安全。当时尼安德特人生活在一个充满危险的生态环境中, 一只剑齿虎有可能正在身后向您潜行逼近。所以, 尼安德特人喜欢背后有坚实的墙。由于对家庭之外的人都必须防范, 当身处生疏的人群时, 您必须手不离棒, 随时准备应付他人的攻击。显而易见的是, 只要尼安德特人因无100%安全感而随时准备持棒击人, 就不可能与他人建立友谊。在布置办公室时, 首先要做的是满足人的基本安全需求, 然后才轮到考虑其它。



图示 17. 紧张状态是如何出现的：① 没有背后防护；② 这个东西使同事禁步；③ 晃眼：显示器暗，窗户亮；④ 窗户有反光，刺眼；⑤ 深沉的灰色使人情绪低沉。.

在实际工作中，我们可以看到：当工作地点没有安全和私人区域（因不适当的办公家具和错误的房间布局等等），您便潜意识地在工作地点构筑一个安全区域。例如，以防范举止对付同事，以求得保障（安全）距离。您的举止可能过于激烈、过于作态、过于直接、过于逼人、过于不友善、过于防范、过于谨慎、过于骄傲、过于矜持……。可以用遍所有形容词，它们全都与您的企业文化相矛盾，与您的企业目标和竞争能力背道而驰。除此而外，长此做这些负面的举止行为会造成个人痛苦，从而应发疾病。

在假设具备安全性和私密性的前提下，为了得到新想法和增强竞争能力，以符合人体工程的设计来促进建设性沟通和提高交际指数，同时亦顾及改善生活的质量。



图示 18. 非社会性、无防护的工作台面与有防护的、社会的组合之对比——无聊的灰色调与引人注目的色彩之对比。

活力 - 办公室的桌子占用较少使用面积，然而却可提供最大有效面积。于此同时，在摆设桌子的过程中，可以兼顾人体工程和社会学的因素。从而使办公室内，既生气勃勃，又有良好有效的组织结构。

像尼安德特人一样，可收起木棒安心睡觉了。您感觉安全了，才能无拘无束的行动，才能专心致志地做到举止合体。您可以和同事安全而轻松地聊天，不必设防。继而人们可以做到无话不谈，即使过去出于谨慎而保留的话题也可畅所欲言了。不要害怕同事来使坏；不必用保留技术详情的手段来巩固自己的地位。不，我们不用斗争，也不用防卫。我们是安全的，我们有一个安全的工作岗位：后面有遮挡屏；前面有遮挡屏；甚至还有一贴心的私密空间。

具有了安全性这个大前提，我们下意识地变得友善并且随时乐于伸手助人。您的同事也是如此，他们也有同样安全的环境，也同样友善、合作与乐于助人。如此这般，日复一日，我们变得事业成功、工作如意。我们为一起合作和取得的成果而开心不已，并且把这积极向上的能量带到各自的生活中。

当企业文化、企业活力化进程、人事管理和办公环境等环节良性作用时，上述情景便会产生。如此可见，活力化办公环境对潜意识的重要作用，是不能低估的。

深度心理学的常识表明，人类常常被潜意识主导着。进一步，这种心理现象存在不同类型，从而导致，偏向于理性的管理者凌驾于偏于由感性驱使的员工之上。这个结果是相对而言的，如果我们不是否定，而是有意识地利用人的基本需求，就可能得到其它结果。

2. 色彩

2.1 最简单的引出欢乐的艺术

只要观察一下大自然的四季变化：春、夏、秋、冬，我们马上会得出答案，哪一个季节呼唤出最好的兴致。当经过昼短夜长、阴雨泥泞、风雪交加的冬季，天终于渐渐变长了、太阳也又闪出光芒、原野也又现出鲜豔色彩，这立即提升我们的兴致。在阳光普照的日子，色彩显得格外分明靓丽。相比较在一个阴雨的冬日，所有的色彩都会看起来灰蒙蒙的。北方国家（如在斯堪的纳维亚地区）的冬天会长达好几个月，人们常常会因闷闷不乐而患抑郁症。这是他们长时间不得处于灰色的景色中，所产生的结果。于此相反，我们惊奇于南方国家的人们的高昂生活乐趣。那里有更多阳光和丰富多彩的景色，这些会使人们兴高采烈。

我们把办公室 - 活动空间几乎到处涂成或深或浅的灰色，是否从前面得出的简单逻辑是反常的呢？充斥在办公室的墙、天花板和家具上的各种深浅的灰色，除了影响性情，而且还影响创造性和生产率，干扰到从办事员直到总经理。

谁试过向一组有决定权的人群，如老板们、董事们、老总们、秘书们及其他有关人员介绍配色方案？他一定知道，这是多么困难的事。把所有人的品味和设想都统一和满足，那简直是不可能的。毫不奇怪，为什么室内装修师、设计师和建筑师都试图避开这个“灾难”，选择尽可能少的人来作分母。“按逻辑是红色，嗯……蓝，还是不对？……还是干脆用灰色。”

为了减轻作出选择的难度，我们下面推介几种系统，以便帮助问题的分析理解。

2.2 色彩的效果

从现代色彩心理学的角度来看，某种颜色的一般效果如下：

- 黄色是灿烂的、自由的、外向的、轻盈的和易交流的；
- 橙色是有生命力的、令人兴奋、反忧郁的、肯定的、喜庆的、和幸福的；
- 红色象征活力、进取，能起到扩展、疏通和振奋的作用。它能加快节奏，吸引注意力、夺目；
- 紫色的效果是深沉、抑制并令人放松，神秘而同时可能会使人有些沮丧、内向；
- 蓝色是开扩和宁静的。它的效果是收缩而不张扬；
- 赭黄色是大地的原色，它能起到稳定的作用；
- 黑色、灰色和白色有限制生命活力的效果，使之程式化。

就像任何一种极端的生活方式都对健康不利一样，在办公室内大板块地使用一种强烈的颜色，不是好的选择。正确的方法是，少量选用之，再配以明亮的色调和柔和的颜色。这些颜色既不刺目，令人感觉舒适，而且它们反射光线的效果也十分好。反射光线与自然光源相结合，能提高工作场所的亮度。与之相反，深浓的色彩会“吞掉”自然光，所以需要加配更多

的人工光源。因此，色调明亮的办公环境比色调沉重的受人欢迎，就让人很容易理解了。



图示 19. 工作环境设计 —— 以亮色为基础色调，再配以符合风水五行（金、木、水、土、火）的颜色作装饰。

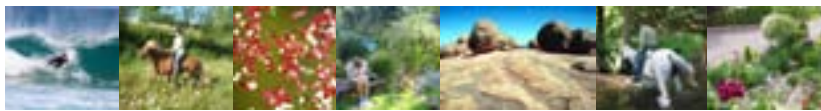
2.3 自然界中的颜色

用心观察一下自然界，我们可以从色调组合的和谐性得到启示：哪种颜色适合大面积使用，哪种适合于点缀，哪些具有强烈的突出效果，哪些颜色随着季节变化而越加柔和。

- 红色是令人喜爱的颜色，它有使我们兴奋和积极的作用。一个企业如果把成功和进取放在首要位置，选用这种颜色是最合适的。难怪，很多企业董事会办公室的用具都是红色瑞士梨木制造的。在大自然里，红色出现的数量并不多，它们点缀于花卉、果实、菌类和羽毛之间。除此之外，当然还有红色的血液。血液的红色不仅会使我们联想起祖先狩猎得胜的喜悦，同时也有战争和痛苦的反面联想。红色在自然界有它的双重涵义，比如在有时表达了植物的成熟和完美，有时就是剧毒的化身。总而言之，红色在大自然里虽然主要是作为修饰和点缀之用，但它却有着强烈的效果。

- 由蓝色的天空和大海，可见蓝色是以大面积出现的颜色，但是这种所谓蓝色只是显示在特定时间里。我们真正看到的是几乎从白色直至蓝黑色的过渡。用蓝色作为地面的效果会很怪异。请设想一下，谁能行走在水面上呢？
- 黄色是大部分人都欣赏的颜色，在自然界里它是太阳的颜色，是生命动力之源。
- 黄赭石色是近似于土地的颜色。我们走在用胶泥夯筑的泥上面或是在木制地板上，会感到很自然舒适。但没有绿色的植物，泥土就会变成尘埃，就会变动泥泞。随着四季的变化，我们对它的青眯会有改变。
- 绿色在自然界比比皆是，哪里有水（蓝）、阳光（黄）和土地（黄赭石），哪里就有绿色。郁郁葱葱的植物世界会带给我们一个明显的信号——在这里有充足的养料，我们可以在这里发展、生息。

对自然界颜色的研究愈是深入，我们就愈加相信，只有多种颜色合理的搭配，才会形成整体的和谐组合。一种颜色的效果，产生在它与其它色彩的搭配结合之中。



图示 20. 自然界中的颜色

2.4 阴 - 阳 - 色彩

阴阳概括了我们世界的两部分——矛盾的双方：明亮与黑暗、温暖与寒冷。在色彩中，亮色是阳性的、主动的；暗色是阴性的、被动的。暖色调（红色）象征着能量与活力为阳性，相对而言冷色调（蓝）则为阴性。

阴阳学的实质是，矛盾双方的平衡性。阴和阳只有在并存之时，才会出现协调的衡状态。这是一切事物发展的根本原理。如此套用这个原理，我们也可以如此找到协调色彩的规律。

- 很有意思的例证：若从暗处向亮处看，您会看到黄色和红色；与之相反，从亮处朝暗处看，您会找到蓝色和紫色。
- 阳：暗处如果在光源之前显黄色，在更暗处会显示出红色；
- 阴：光源在暗处之前会显现出蓝色，在更暗处会显示出紫色。



图示 21. 只有在阴阳互相平衡的条件下，才会产生运动和发展。

2.5 五行的循环规律

五行学说可以概括人生运程的各个方面。在中国的传统医学中，五行还代表人体的不同器官。下表展示这个五行系统及所属的五情关系：³

木	火	土	金	水
肝	心	脾	肺	肾
眼	舌	嘴	鼻	耳
经络	血管	肌肉	皮肤和毛发	骨骼
视力	叙说	味觉	闻	听力
恼怒	喜悦	欲望	悲哀	恐惧
嘶喊	欢笑	歌唱	哭泣	哀叹

人们要想保持健康就得使全部经络畅通。五行之间要保证一种互帮互补的良性循环转换，而不能受到阻碍。效法五行与健康的关系，我们也可以这样选择和创造出形状和色彩的和谐模式。利用这个模式的催化，我们可以协调地转化和改进色彩及形状，使之符合人类精神和健康的需要。

更进一步的五行所属关系：

木	火	土	金	水
出生和成长	教育和发展	成熟和过渡	加工和收获	享受和消费
东	南	中	西	北
酸	苦	甜	辣	咸

3 源自: <http://de.wikipedia.org>

木	火	土	金	水
春	夏	盛夏	秋	冬
晨	午	下午	晚上	夜
风	炎热	潮湿	干燥	冷

我们可看到，这是包括整个生命过程的完整系统。

我们还可进一步把色彩和形状套用在这个五行关系中，以便在工作环境的设计中来运用：

木	火	土	金	水
圆柱体, 直立矩形	金字塔形, 三角形	正方形 平置正方形	圆形, 环, 圆拱型	波纹, 不规则重复波纹形
绿色	红色	黄赭石色	银色	蓝色

我们必须切实透彻理解的是，五行的每一行（元素）之间的关系是相辅相成，不可分隔的。

依照中国传统的风水学，我们类推出如下模式来进行设计：

- 水（蓝）养木（绿）——木需要水的滋养；
- 木（绿）养火（红）——木燃烧成火；
- 火（红）养土（赭黄）——火成灰，灰成土；
- 土（赭黄）生金（银色）——金从土中炼出；
- 金（银色）溶于水（蓝）——矿物质溶于泉水。

按照这个次序循环形成的色彩组合一定总是协调的。

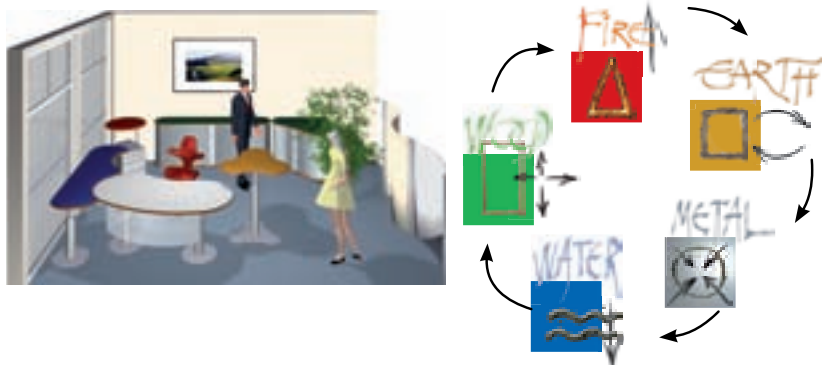
一个实例：红色的茶几和蓝色的地毯不相配，这里水会熄灭火，但是如果我们在他们之间加入绿色的成分，比如說在茶几周围配以绿色的座椅，这样和谐就又形成了。



图示 22. 正确的成分组合能达到更高的和谐

您要想到，我们要长时间在办公室工作，所以需要平衡和协调。因此极为重要的是，作为长时间工作的办公场所必须五行俱全，行和色兼备。他们是生活质量的体现，是灵感的源泉。

我们可以照下图中所示安置不同颜色的办公用品：



图示 23. 办公场所中的五行之色——体现生活质量的光谱。

用具使用的颜色是五行的代表色，最终的效果应该是使他们之间建立起以一种互利的关系：

- 写字桌归为金属(灰色);

- 墙桌归为水属（蓝色）；
- 带有升降桌板的活动抽屉柜和座椅属火（红色）；
- 矮柜属木（土黄色）。

我知道现在会有人皱眉头，这还符不符合设计公务环境的一般原则？我们到底不是在为幼儿园做设计。我们是有身分的，我们的工作作风是冷峻严肃，没有更多的嬉笑，我们只有拼命地工作才会在日后感觉良好。

可是你还能回想起当年在幼儿园的情景吗？幼儿园的笑声？

在我们的展览会上，我们有很多产品有各种不同的色彩。我们的客户在订货时，又增加选定了很多独具个性的颜色。到目前为止，我们的用户对此都很满意，我们提供的颜色多于100种。与此同时我们的设计师和用户还在不断推出新的鲜亮而柔和的颜色系列。在色彩的应用和组合上，新的创意是无止境的。从轻松明快到高雅严肃的，各种花色以至纯技术的冷峻型都是可能实现的。

我的论点是：在设计色调的选用上允许各种不同的选择！

另一个例子是使用不太浓烈的色彩，使用一个作为主导成份的颜色。

由于五行学说的五个元素代表了不同的方位，所以不少风水行家愿意把一个整体的工作环境归在同一个元素的成份中。风水是个一体的完整思想体系，我们不应当只扑捉细节。简单地说，如果一个房间位于南向属火行，那么就应是红色（火）或是土黄色（土为南向的火所养）或绿色（木，从南向养火）。具体选用哪种方案，不同的风水行家多有自己的理解和说教。但占主导地位的是我们所说的一种，既在南方为红色色调，在北方为蓝色色调，如同在八卦中

描述的，并可以此类推。我们的工作位置及各工作部门的分布（销售，采买，财会），应依照其性质而定在不同的方向。



图示 24. 工作环境设计 —— 以亮色为基础色调，再配以符合风水五行（金、木、水、土、火）的颜色作装饰。

在现实中我们经常经历到，如果一个大的环境被同一个色调所包围，或是红色或是蓝色：红色的墙壁、红色的地毯、同一红色色调的木质，它们所造成的效果往往是适得其反。所以我们必须反复强调我们的原则：在一个空间里所有五行的成份都应在位。

那些没表现在墙壁、地板、窗幔、办公用品中的颜色可以通过其它形式补进。例如，可通过悬挂装饰绘画的方式来实现。因为颜色过多的工作环境不是所有人都喜欢的，所以使用这一方法可以争取使主体办公设施，保持住它的中立色调。

色彩使用与搭配有多种可能：

- 悬挂装饰绘画大概是最简单可行的方法，以添补缺少的色彩成份；
- 粉刷墙面也不太难。不同的颜色或不同的深浅度用在相邻的墙面上，可提高空间感；
- 在窗幔的选择上可以使用有个性的面料，他们要有吸音的功能，而且透光透亮，使用它可以说是一举多得；
- 对工作及会客座椅颜色的选择，应以鲜明为佳；

- 聚会桌（如果不太大）及小高桌也适合选用鲜亮的颜色；
- 装饰性的植物要配上有色的花盆，它们不仅改善环境的气候，也带进了更多的色彩；
- 办公桌最好选用中性色调：白、灰白、米色或传统的木质本色；
- 矮柜及文件柜在色调的选择上和办公桌的原则相仿。矮柜的柜面和柜门以及书架的板面都适合使用点缀形的颜色。
- 地面材料和色调的选择一般是整个楼层统一的，在这个基调之上我们再来选择办公用具的色调。



图示 25. 布局典范



图示 26. 布局典范

3. 四个世界

3.1 感觉的层次

我们现在不是要飞往外星去寻找，我们所说的是另外的一个非常重要的观点，它会给予我们灵感和启示。我们现在必须要提到约翰·沃尔夫冈·歌德和鲁道夫·斯坦纳。斯坦纳从人类学的角度精确的阐明了歌德所提出的有关人的感官感觉的论述。用它来指导我们的设计工作，就会使我们不自觉地将工作者溶入我们的设计发展的整个过程中，利用我们创造的环境，激发出员工们迄今为止尚未被发掘的工作潜力。

到目前为止，我们已经讨论了用于物体的色彩和造型的问题。对于植物呢？我们是否只是观察它的颜色和茎杆叶子的形状？譬如：绿的颜色、心状的叶片和圆柱形的茎？

如果我们对植物做一个科学的剖析，那么我们会只看到组成植物的基本成份为碳元素，这样从化学的角度看，植物、煤和岩石没有什么大的区别。当然它们是有区别的，这个区别在哪儿呢？

植物有别于岩石的特性在哪？换句话说，我们看待植物与看待其它矿物体的区别在哪里？

现在请你要回忆一下在上次的登山时被注意到的花朵：六月的山里还残留着星点的白雪，高山的草地还带着棕色的痕迹，但是几处已出现了开放的花朵。当我们欣赏它们美丽的颜色和形体的同时，我们也意识到它们从破土而出以至开花结果成长成型的全过程。

这就是说这些植物不仅会让我们感到他们确实的物质存在，而且会使我们感到一种超越感官的力量的存在。这是一种原始的力量，我们虽然看不到它们，但能感到它们的存在。

你观察过奔驰的马吗？它们的速度，力量和肌肉的运动，还有马在打响鼻时的动作，猫在运动中灵巧的身段等等。这是动物的世界。这个世界又完全不同于矿物质和植物的世界。

你感觉过这个动物世界给你带来过什么样的情感的冲动吗？对我的冲击及是巨大无比的。与此相比我们之前一直在讨论的有关物体色彩和造型的问题显得枯燥简单甚至有些无谓了。但是我们切勿忘记色彩和造型是融汇在这个缤纷的动物世界中的。

所有这些世界是相互关联的，在某种意义上他们再现了我们人类的根本。

当然我们还拥有灵感性、直觉性、创造性和自我意识。这样我们就又回到了我们的题目上：我们的精神世界是建筑于矿物、植物及动物世界之上，这个世界的创建者是我们自己。试看，每一个孩子的笑脸，每一个骄傲展示他的产品的工匠，等等，所有这些都是我们人类表现自己的方式。

我们的世界是包罗万象的。我们的世界需要

- 物质界的表现；
- 植物界的生长；
- 动物界的运动及；
- 我们精神世界的想象、创造、和抽象概括力。



图示 27. 四个世界与五行说同时表现在同一拼图上。

好的设计、建筑和内部装潢的基础是细心的观察。我自己不是色彩专家，但我会对责任建筑师、设计师、图形设计师及艺术家们提具体的要求。对我来说最重要的是，要创造出一个充满乐观生活情趣的、健康的、激发创造力的工作环境。

4. 人体工程

我们的目标是要创造出有活力的工作环境。为此我们要将符合人体工程的办公空间计划，办公用具的设计，现代建筑生物学与传统的设计手法（风水）结合起来用。

4.1 什么是 人体工程？

人体工程这一科学领域主要研究的是，工作者的劳动负荷及其需求。继而对研究结果加以分析，才能设计出更合适的工作环境。

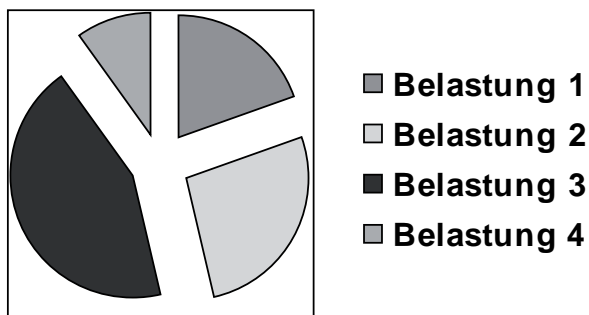
如果工作者与其从事的工作、他们触摸使用的物品、他们所处的环境都和谐一体化的，那么他们就不会感到有过多精神压力和紧张。当他们感到很舒适时，就会加快工作速度，少出错误。

人体工程学最主要的任务是，在存在安全隐患的区域，避免操作错误，优化工作材料、工作环境和人之间的关系。

保持人体健康的方法是有逻辑可循的。

4.2 载荷模式

出自于工作材料、工作程序和工作环境中的不良因素所造成的压力，会影响到每一个人。每一项局部压力都会加到整个压力负荷的总数中。

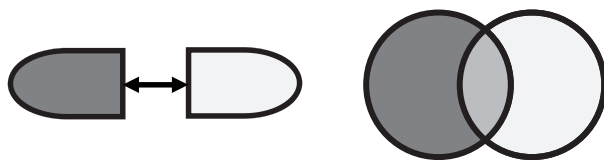


图示 28. 压力负荷模型

因为在一般的工作环境中，仅一项工作压力还不至于击垮我们的健康。所以，观察整体压力在长时期所造成的影响和后果，是十分重要的。

4.3 人体工程学的对立性

另外，人们会对工作环境同时提出相矛盾的要求。例如，既希望有单独的工作间，以利于精力集中和保留个人隐私空间；又想有开放式工作空间，便于交流信息和搞好人际关系。所以我们应该在规划和设计中，要权衡不同的愿望和要求。若只重一点不顾其余，会增加人们的负荷而与人体工程学相冲突。



图示 29. 人体工程学的对立性

4.4 人体工程学的分支：

- 人体测量学：
测量获取人类身体特征的基本数据；
- 生理学：
使工作环境与人类生理数据相符合；
- 心理学：
创造出适合于工作者的舒适环境
（色彩选择、装饰物、物品造型、私密性和风水）；
- 信息传播：
信息传播的接受体（视觉、听见、触觉、感觉……）；
- 组织管理：
研究职责任务的分配；
- 技术安全：
职业协会的规则和条例

4.5 卫生与价值

桌面边缘的设计，不仅最能体现人体工程的应用，它还直接显示出我们工作的意义。“工作环境决定我们的工作质量”的原理能清楚地说明，精心制造桌面是如何重要。人们坐在塑料桌子旁工作，就不会如同使用一张全木的那么小心。

由于在工作时会不断接触桌面缘角，所以我们必须特别注意它们的质量和保洁性。如果桌子是用普通压制板及廉价的粘胶，那么桌角边缘就很快聚满细菌。因为粘胶是溶水的，所以会吸收人手上的汗液。

总之，工作台面的造型在目前还未受到足够重视，尤其遗憾的是，我们必须整天以至长年累月地直接接触它们。



图示 30. 环境的质量确定工作的质量 - 精心制作的桌面，如同我们对待工作一样。

采用高品质、均匀质地的材料制作的桌面，再加上别致的边缘设计，使人联想到洁净、舒适和高档次。

以人体工程学为基础的工作环境规划，可以因地制宜地施用于各种办公环境中。但是，如果只是购买和使用新的桌柜和座椅，还不能说，您的工作环境已经满足符合人体工程的要求。是否达到生理学上的要求，是否有足够的私密性，以及员工是否有良好的交流合作，都相当重要。反此种种只有通过一体化的专业设计方案，才能被周全地考虑进去。

5. 风水

5.1 定义

大部分人对风水这个概念都不生疏，但是每个人对它的理解，却是迥然不同的。它到底是什么？我们应当如何对待它呢？

风水的概念既含有许多修身养性的成分，又是一个从整体着眼的思维体系。

由于对风水的理解大不一样，所以难以就风水问题进行交流。如果我们提问“对风水感兴趣的人最想了解什么？”，回答是下列三个相互关联的要点：

- 保健 —— 这是排在第一位的愿望，特别是当人们有病疾时，当企业发展有障碍时；
- 运气 —— 没运气是不能发展的，主观和客观要一致。企业求的是产品符合市场需要；
- 如意 —— 保持真实性（创造性）。对于企业来说，就是保持企业的活力，不断发展和推出有创意的产品和成功的方案。

5.2 环境和心理学 - 风水的原理

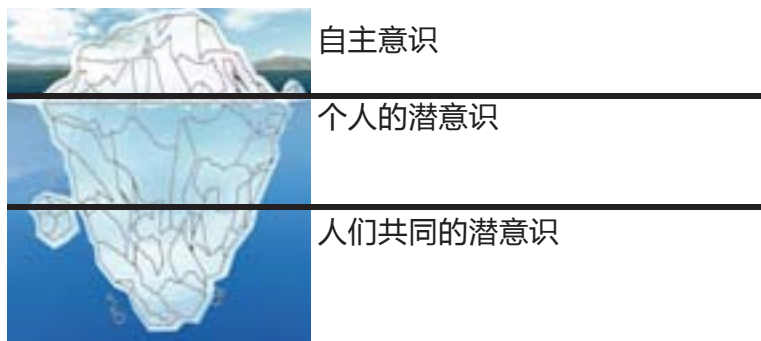
风水的作用是，通过造就健康的环境，给人们的心灵以正面影响。从风水的原理可演化出下面的定论：

- “我们造就自己的环境，而环境又反过来影响我们” ；
- “环境影响我们的情感、思维、生活活力、意识和潜意识” 。

由此完成的环境设计是反映我们自我的一个静止镜头画面。这个画面又会反过来作用于我们的心理。比如，传递给我们亲切感和安全感。这个环境正像自我编程的媒介一样，不断地影响着我们的。随着时间的流逝，我们的社会、我们的思想和表现方式也在不断变化。我们应该迎合所有变化，使自己能继续创造性地生活。在某种意义上，我们的环境设计是一个媒介，把人们安于习惯和保守的心理与勇于创新的胆气和谐地结合在一起。总而言之，积极的工作态度，有助于解决难题，清理复杂局面，而消极责怪的作用则相反。

所谓的环境，可能是一间屋、一座楼或是在自然中的一处景色。它们会马上影响我们的情绪，让我们感觉良好、舒适、安全、乐观。或者相反，令我们难受、别扭。如果我们的自制力强，可能不会马上意识到受了任何影响。可是它们会潜在地干扰我们的思想，使之染上正面或负面的色彩。思想意识主导着我们的生活活力，负面的思想会消磨我们的精力，使我们变得消极下去。相反的，正面的思想则会调动出我们拥有而尚未被发现的能量。

了解风水学说的目的就在于，有意识地认识这种转换关系。



图示 31. Carl Gustav Jung (1875-1961)

5.3 思维方式

西方看待事物的思维方法，大多数是细节分析型。而东方的则是综合整体地处理一切型。对风水理论只有在了解东方文化的基础上，才会有更深的理解。

东方不同于西方思维方式的几个表现：

- 从内向外的转化；
- 均衡取代绝对的真知；
- 群体的责任大于个人的权限；
- 将事物作为一体的有机组织看待而不是如笛卡尔的哲学思想，将物质与精神分离。

在不同场合和条件下（工作 / 私人生活、教堂 / 体育场地、感情 / 自我评价 等等），如果我们将精神和身体相分离，那么就可能出现矛盾和争斗，在意识中产生混乱和沮丧情绪。西方思维方式的这种内在的散乱性，还表现在他们的世界观上。很多观点来自于分离的组群，各自为政地对某种事物和事件的观察分析。

让自我（精神）成为超脱外部物质世界影响的独立观察者，只是一个幻想。精神和物质是一个整体的两个不同的方面。



图示 32. 笛卡尔的物质与精神分离说是一种幻想。

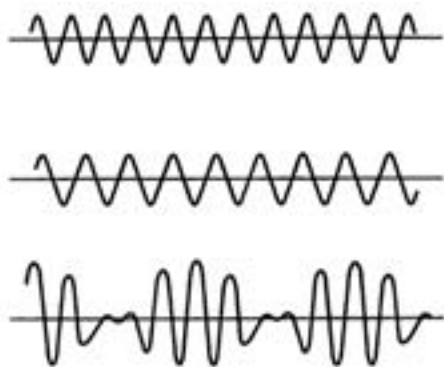
5.4 现代物理学

在二十世纪初，现代物理学的相对论和量子物理，改变了牛顿永恒不变的世界形象。物质不再被看作是静止的、被动的。它们蕴藏着爆发性的能量并处于不断的变化和转变中。传统的，有关时空和因果关系的理论，已失去了它们的影响。

在现代物理学中，整个宇宙是一个不可分的并具有巨大活力的整体。作为观察者的我们，也被包括在其中。

物理学家、系统学专家、哲学家及作家弗里乔夫·卡普拉在他的著作《物理学中的“道”》中，对现代物理学和东方思维方式的共同点作了精辟的解说。这本书的主线就是用科学的方法论证，如何用整体的、全面的世界观来取代精神和物质分离的观点。

由于我们自己也处于在这个整体中，我们会同自身以外的世界不断发生接触交流。这正像两个不同的频率相互作用，会出现第三条频率一样。



图示 33. 主观与客观的相互作用。

5.5 阴和阳

阴和阳的关系是风水学说的根本。阴和阳是对立的，通过八卦 (2³) 和六十四卦 (2⁶) 又可以表现出它们之间的质变程度。它们具体含义和归属可以在《易经》中找到。阴和阳的根本是象征永恒的转换动力（出生 - 成长 - 成熟 - 开花 - 结籽 - 灭亡）。

我们在图中要看到，不断的变化（转变）和运动。风水理论的核心不是要造就一个没有变化的时空（他们有可能是很诱人的），而在于保持事物的不停运转活动。

我们追求的目标是整体性（和谐性）而不是单一性（单一性迟早会导致停顿而走向失败）。

对于企业来说，阴阳是企业发展的动力。

动力意味着行动、冲劲、积蓄力。它决定着企业是否能具有转变、转化、适应能力、不断更新和增加竞争能力的基础。我们来作以下区分：

- 企业经营的动力，如生产资料、产品、技术关键（Know-How）；
- 员工的动力，以提高健康水平和促进交流；
- 办公室的动力，使用可拼装和移动的办公家具。



图示 34. 把握阴阳之间的关系，决定了企业的活力

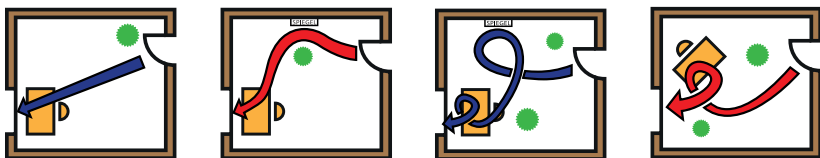
5.6 气是维持生命的能量

气是维持生命的能量。“气”影响我们的生活活力和工作效力。我们是否能集中精力；是否能充分发挥我们的创造性；我们生理和心理的免疫系统是否能正常工作，都取决于“气”。

传统医学所指对身体的气与在环境和自然中，我们所喻意的“气”，是两回事。

在风水学中对“气”的定义是：

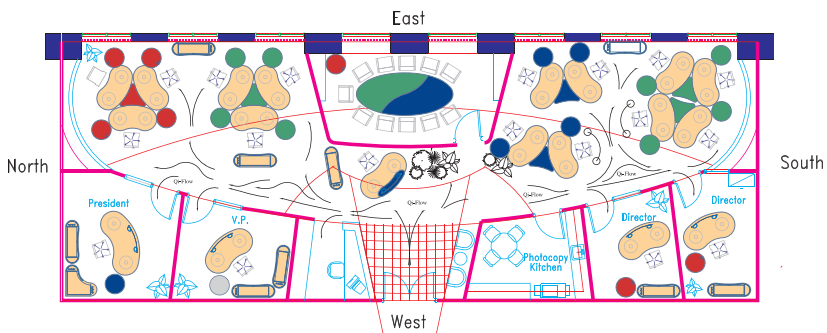
- 气来之于自然，欲回归于自然；
- 气追踪着人类和动物的生物磁场（气路的产生）；
- 气具有自然的惰性，会停留一段时间（气从熟悉的路径进入门口）；
- 气可以被其它生物磁场所吸引（人、植物、动物和水源会影响气向）。



图示 35. 气的流向规律

如果能量只可以直线流动，就可能出现不好的煞“气”。在这种情况下，能量会因运动过快而发生质的转变，成为负性煞气。同样的，能量若只处于停顿状态，它也会改变性质。所以，一个充满直角办公家具的房间，或一个塞得过满的房间都会有充斥灰尘的“死角”，是最糟糕的。在这里，“气”会聚成死结，而停滞的气会变质。

气需要有柔和圆弧形形的流通循环。山溪和河流的弯曲回旋，正是我们所需要的理想效果。



图示 36. 气在规划的“活力 - 办公室”中的流通模拟

6. FAQ

6.1 从风水的角度着眼，“活力 - 办公室®”设计的重点的是什么？

我们的答案是，找出阴和阳以及整体原理之间的均衡。

如果阴和阳在一个环境中相均衡，则个人和企业双方都会发展顺利。就像正常转动的马达。若阴和阳偏向一边，就好像失去均衡的马达。

整体原理可以用五行来象征。每一行可以代表一种颜色或一种造型。每行都有各自的属性，既可表示个人的人性，也可表示企业经济的要素。在一个整体中缺少一个或多个行，就缺少一个或多个属性。基于这个原因，对我们最为重要的是，每个房间内都必须五行具备。五行的比例可以有多少之分，某个房间内允许某行起主导作用。我们在设计办公室时必须考虑到，人们在这里工作多年，就会受这个环境影响多少年。所以，非常重要是，五行各以适当比例在各个房间存在。我们发现，五行比例均衡的房间显得比较圆满并对受体释放出较丰富的情感。这个整体原理引导我们走向丰富与无限机会原理——创造性的前提。

为了推出有专业水准的“活力 - 办公室”设计，最好是召集各路专家一起工作。我们需要一位建筑师，来进行建筑领域的设计，如分隔房间等；同样，我们需要一位企业经济师负责工作进程、从企业经济的角度来分析工作行为、如何实现建筑师的设计等等；我们需要一位训练有素的办公室装修师，负责对办

公室的工作点的人体工程化。人体工程师要有灵敏的感觉，他必须对每个工作点的安全性负责，例如考察背后遮挡屏。当然，我们还需要一位照明专家，来负责照明设计。



图示 37. “活力 - 办公室”规划的范例，artundweise在不来梅。（参见：<http://www.artundweise.de>）

远远不止这些，我们还要用颜色和造型让承建项目锦上添花。所以，我们需要一个格外具创造性的队伍，来自图像设计、艺术、色彩调配以及风水领域。

“活力 - 办公室”的亮点正在于此：我们与由专家组成的队伍一起工作，向客户提供一个整体解决办法，而且卓有成效。

6.2 活力 - 办公室也生产办公家具

早在1999年底，我们就开始启动活力 - 办公室并创出了独自の办公家具品牌。经过一年的奋斗，我们得到“最佳风水设计2000”的奖赏。



图示 38. 例如，符合人体工程学的“活力 - 办公室”写字台。我们的风水师凭最佳风水设计，得到2000的金牌

除了形状之外，我们还依照风水选择材料。如何使一张省钱、用普通材料制作的写字台，得到以全木制作的一样高的品质和风水能量呢？经过独自地试验摸索，采用中密度纤维板（MDF），我们解决了这个问题。在制作过程中，利用铣削技术使桌面得到近似全木的手感。使人们最感舒适的还有，以打生物蜡而做成的边缘轮廓。

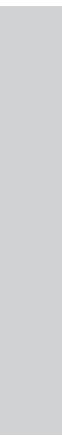
这种特制中密度纤维板（MDF），只比普通聚氯乙烯材料（PVC）或ABS树脂贴膜稍贵，每个办公室都买得起。

从生态可持续性的角度来看，MDF桌面有压倒性优势：由于它的材料是100%木头的，不但经久耐用，而且最后可用热焚烧来清除。PVC或ABS贴膜的桌面，销毁起来比较难，必须事先分离刨花板和化学层，再对PVC或AB进行特别销毁处理。

我们在设计工作环境时，把风水放在首位来考虑。出自我们的设计一定做到：以人为本，支持员工的工作和进步。我们希望，工作者能在这个良好的工作环境中，更好地发挥创造性；从而达到员工和环境以至我们的地球协调共荣的局面。在我们设计布置的办公场所的工作者，会从各方面感受到情感和精神的享受。因为不必在灰暗、机械和单调的办公环境工作，他们自然而然会积极向上、乐观豁达、体谅和心理均衡地工作。

7. 总结

- 人类天然习惯于在千变万化的大自然中生活，所以需要以多姿多彩来激发创造性、灵感和个性发展；
- 在办公室内，单调的规范家具起到阻止创造性的作用；
- 建筑师、办公室规划者、买方及决策人必须懂得，他们的决定会影响他人的一生；
- 创造性需要灵感；
- 灵感的源泉是千变万化的大自然；
- 生态的丰满性是衡量灵感设计的标尺；
- 直线象征着结构、方向、界线、单调和压迫；
- 圆形象征着变化、丰满、无尽的机会和创造性；
- 由画法就确定了，圆形象征着较高的、变化的、丰满的精神境界，有个性；
- 安全性和私密性是创造性出现的基础，也是产生建设性沟通和社交指数的先决条件；
- 作为长期的生活空间，办公室内的设色用形必须符合五行循环。只有这样，才能使人们在办公场所，汲取到创造性所需的灵感。



8. 生平简介

8.1 Peter Jordan 皮特·尤丹

生长于家具制造家庭。在家族的熏陶下，掌握了传统木工技术。受家庭的影响，自小耳濡目染了企业管理和人体工程知识。八十年代初，他设计出符合人体工程、可调节的计算机用家具。1989年，他成为第一个在德国应用人体测量学造出圆形写字台的人。2000年，他设计出第一个地道的风水办公系统并且得到许多风水大师的认可和好评。

他的人生目标是，作具创造性的人。创造性是人生的乐趣——是真情的爆发。具备真性情和创造性意味着，生命有价值 and 事业圆满。

皮特·尤丹经常参加各种会议活动，宣讲办公室优化、人体工程学和风水学，如在法兰克福举行的国际性会议“设备管理”、新泽西州（USA）的“智能设计会议”以及这2009年，在香港城市大学举行的“风水科学与建筑环境”等等。

皮特·尤丹是“活力 - 办公室”公司理念的创始人，以独一无二的全方位的装修理念来打造健康的办公室。在办公室的规划和优化领域，《活力 - 办公室》有限公司提供专业性的服务。与此同时，公司还生产以“活力 - 办公室”作为商标的系列产品。应用《活力 - 办公室》的公司理念，我们不仅生产高贵的大班写字台，还生产会议桌系列以及符合人体工程的写字台系统。



图示 39. : Peter Jordan 皮特·尤丹

9. 参考文献

- Alexander, Christopher (1977). A Pattern Language
- Capra, Fritjof (1976). The Tao of Physics
- Chopra, Deepak (2000). How to know God
- Dalai Lama (2002). How to practise
- Foundation for inner peace (1976). A course in miracles
- Goleman, Daniel (2006). Social Intelligence
- Grün, Anselm (2004). Menschen führen Leben wecken
- Osho, (1931-1990). Creativity unleashing the forces within
- Plecnik, Joze, Architect (1872-1957). Pleznik' s House in Ljubljana and other churches and buildings from him in Slovenia.
- Pogacnik, Marco (2000). Schule der Geomantie
- Pogacnik, Marco (2008). Das geheime Leben der Erde - Neue Schule der Geomantie
- Renard, Gary (2005). Die Illusion des Universums
- Steiner, Rudolf, (1911-1914). Wege zu einem neuen Baustiel "Und der Bau wird Mensch" eight lectures given during the building of the first Goetheanum.
- Steiner, Rudolf, (1922). Das Geheimnis der Trinität
- Stockmeyer, E.A. Karl, (1996). Der Modellbau in Malsch
- Tolle, Eckhart (2005). Eine neue Erde

